

あったか〜いスープの季節  
大根のせん切りスープ



美味しいつくり方

- ① 大根は皮をむいて太めのせん切りにする。玉ねぎは繊維が残らないように、横に切る。
- ② パーコンは細かく刻む。
- ③ 鍋にパーコンを入れて、炒めて脂を除く。
- ④ ③に玉ねぎを加えて炒め、玉ねぎがしんなりしたら大根を加えて炒め合わせる。
- ⑤ ④に水、チキンコンソメを加えて煮る。
- ⑥ 大根が好みの軟らかさになったら塩こしょうで調味し、細ネギをちらす。

●材料(1人分)

- 大根.....30g
- 細ネギ.....3g
- 玉ねぎ.....20g
- パーコン.....10g
- 水.....200cc
- チキンコンソメ.....適宜
- 塩.....適宜
- コショウ.....適宜

## さらなるサービス向上と 経営の健全化を推進していきます。

お客さまの暮らしや地域産業を支えるライフラインとして、今後もより健全な経営を目指し、さらに安定した水の供給とサービスを24時間行うことで、「快適で豊かな暮らし」を支えていきます。

貸借対照表 (平成21年3月31日)

単位:百万円

資産の部			負債の部		
	20年度	19年度		20年度	19年度
流動資産	3,826	4,249	流動負債	1,043	1,201
現金預金	2,722	3,098	未払金	833	988
未収金	911	992	預り金	207	210
保管有価証券	2	2	その他	3	3
貯蔵品	190	156	固定負債	779	674
その他流動資産	1	1	引当金	779	674
固定資産	51,333	51,166	負債合計	1,822	1,875
有形固定資産	49,230	49,051	資本の部		
(配水管等の構築物など)			自己資本金	17,507	16,819
無形固定資産	98	110	借入資本金(企業債=長期借入金)	13,493	15,001
投資	2,005	2,005	剰余金	22,337	21,720
資産合計	55,159	55,415	資本合計	53,337	53,540
			負債・資本合計	55,159	55,415

損益計算書 (平成20年4月1日~平成21年3月31日)

単位:百万円

支出の部			収入の部		
	20年度	19年度		20年度	19年度
営業費用	6,865	7,015	営業収益	7,912	8,083
職員給与費	1,513	1,549	給水収益	7,844	8,014
受水費	1,985	2,199	受託工事収益	68	69
動力費	122	116	営業外収益	267	275
減価償却費	1,760	1,746	受取利息	45	24
物件費その他	1,485	1,405	下水道使用料徴収手数料	172	184
営業外費用	470	623	他会計補助金	38	46
支払利息	470	623	雑収益	12	21
特別損失	14	79	特別利益	2	
当年度純利益	832	641	固定資産売却益	2	
支出合計	8,181	8,358	収入合計	8,181	8,358

「平成20年度水道事業決算」  
水道料金はこんな事に使われています。

水道事業は、都道府県や市町村が経営する「地方公営企業」で、「一般企業と同じように「独立採算制」で経営しています。経営に必要なお金は税金ではなく、お客さまからお預かりする水道料金でまかない、その水道料金を元にした事業資金は、安定的に水道水をお届けするために必要な「水道施設の整備」や安全な「水づくり」などに使っています。

# 資本的収支 (塩江簡易水道事業を含む)

## 水道施設を整備するための・・・経費と財源

### 365日、安全な水を供給するために



5.4億円

● **水道施設の整備**  
水道局では、安全な水を安定して供給するために常に水道施設の整備を行っています。平成20年度は、「御殿浄水場」の5号・6号緩速ろ過池改修工事などを行いました。また、平成20年

「二ツ内浄水場」の薬品注入設備の整備工事や「後川浄水場」の塩素注入施設の改良工事を行いました。いずれも、安全な水を供給するためには欠かせない浄水場の要とも言えるべき設備です。適切な管理と整備を行いライフラインの維持管理に努めています。

21年度の2年間の計画で浅野浄水場の老朽化した排水処理施設の更新工事にも着手しています。塩江簡易水道では、「二ツ内浄水場」の薬品注入設備の整備工事や「後川浄水場」の塩素注入施設の改良工事を行いました。

### 将来の快適な暮らしのために



1.3億円

#### ● 新たな水源の確保

香東川の旧流路域である奥の池周辺は地下水が豊富な地域です。水道局では、この豊富な地下水と「奥の池」を水道水の水源として活用する計画を進めています。

また、香川県が進めている栴川ダム建設にも参画しています。



10.5億円

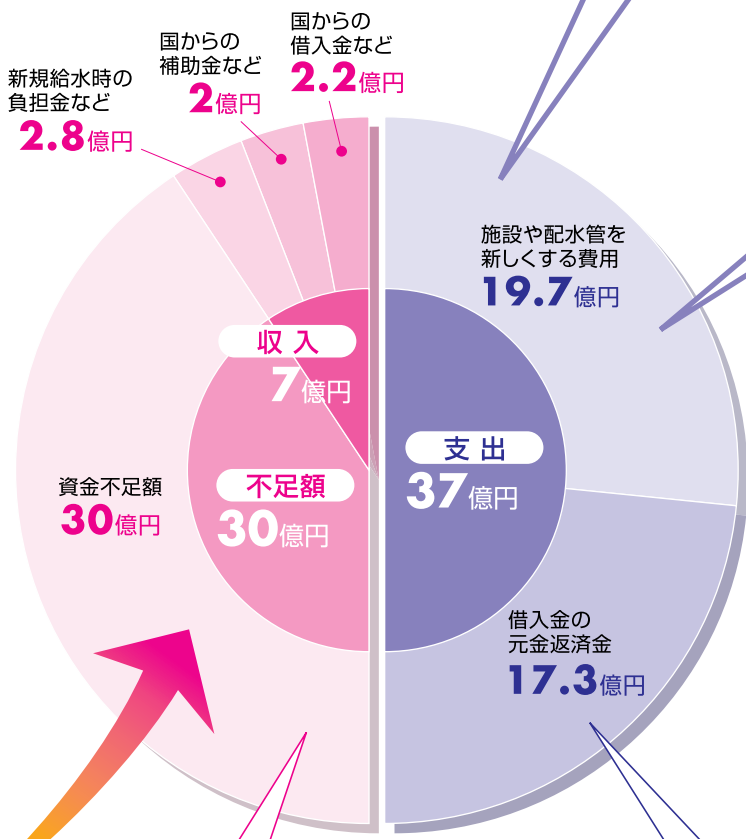
#### ● 水道水をお客さまに届けるための配水管の布設工事

漏水防止と耐震性・耐久性の向上を図るために、老朽化した配水管を取替える工事を行っています。また、未給水地区の解消や出水不良地域の解消などを目的に新たに配水管を布設しています。なお、配水管には耐震

管を使用しており、耐震管への取替率は平成20年度末現在で3.68% (約77km)です。今後ともご理解とご協力をよろしくお願い申し上げます。



平成20年度 配水管布設工事の  
総延長距離 **19,962m**



水道施設の整備に要した費用を耐用年数に応じて配分した「減価償却費」や「積立金」など内部に留保された資金で補っています。

安全な水を安定してお届けするためには水道施設の整備が欠かせません。しかし、その工事は一度に多額の費用がかかります。そこで、不足する資金を国などから借り入れています。





# 平成20年度水道事業決算 (塩江簡易水道事業を含む)

私たちの大切なライフライン「水道」の現在と未来。

## 収益的収支 (塩江簡易水道事業を含む)

# 水道水をつくり、お届けするための・・・経費と財源

### 水道局職員の給与などの状況



水道局職員の給与は、市議会での審議を経て条例などで定められています。市民の皆さんに、給与などの状況を知っていただくため、その内容をお知らせします。

#### 1 職員給与費の状況 (企業会計予算)

職員給与費とは、人件費のうち一般職員に支給される給料、諸手当をいいます。今年度の職員給与費は次のとおりです。

区分	職員数 (A)	給与費			1人当たり給与費 (B/A)	
		給料	職員手当	期末・勤奨手当		
21年度	181人	767,901円	210,015円	349,661円	1,327,577円	7,334,680円

#### 2 職員の平均給料月額などの状況 (平成21年4月1日現在)

平均給料月額	平均給与月額	平均年齢
35万2332円	45万7015円	43歳1月

#### 3 職員の初任給の状況 (平成21年4月1日現在)

区分	初任給	採用2年経過日給料額
大学卒	17万2200円	18万8800円
高校卒	14万100円	14万8500円

#### 4 職員手当の状況 (平成21年4月1日現在)

区分	内容
扶養手当	配偶者 1万3000円
	配偶者以外の扶養親族 6500円
	配偶者がいない場合1人目 1万1000円
住居手当	最高支給限度額 2万7000円
	通勤手当 運賃相当額
企業職員調整手当*	手当の支給率 給料月額3%~8%
	平均支給率 6.40%
	平均支給額 2万2723円
	支給対象人員 159名
特殊勤務手当	手当の種類 非常招集手当のみ

\*企業職員調整手当は、公営企業の特異性に基づき、管理職員以外に支給される手当です。

区分	内容	
	支給率	期末 勤 勉
期末勤奨手当	6月期 ※一部凍結後 1.25月分	0.7月分
	12月期 1.6月分	0.75月分
	計 2.85月分	1.45月分
職制上の段階、職務の級による加算措置	有	
退職手当	支給率	自己都合 勤奨・定年
	勤続25年 33.5月分	41.34月分
	勤続30年 41.5月分	50.7月分
	勤続35年 47.5月分	59.28月分
	最高限度額 59.28月分	59.28月分
その他の加算措置	定年前早期退職特例措置 (2%~20%加算)	

#### 5 職員数の適正化計画の数値目標と進捗状況 (平成21年4月1日現在)

区分	H18年度 (計画前年)	H19年度 (1年目)	H20年度 (2年目)	H21年度 (3年目)	H19年度~21年度 (計)	(参考) H23年度 数値目標
職員数	187人	186人	182人	179人	△8人	179人
増減数		△1人	△4人	△3人	△8人	△8人

### 命の水を安定して供給するために



香川用水

高松市は年間を通して降雨量が少なく、また、大きな河川などが近隣に存在しないため、自己水源だけでは充分な量の水道水を供給することができません。そのため、不足分を早明浦ダムを水源とする香川県営水道からの水道用水で補っています。

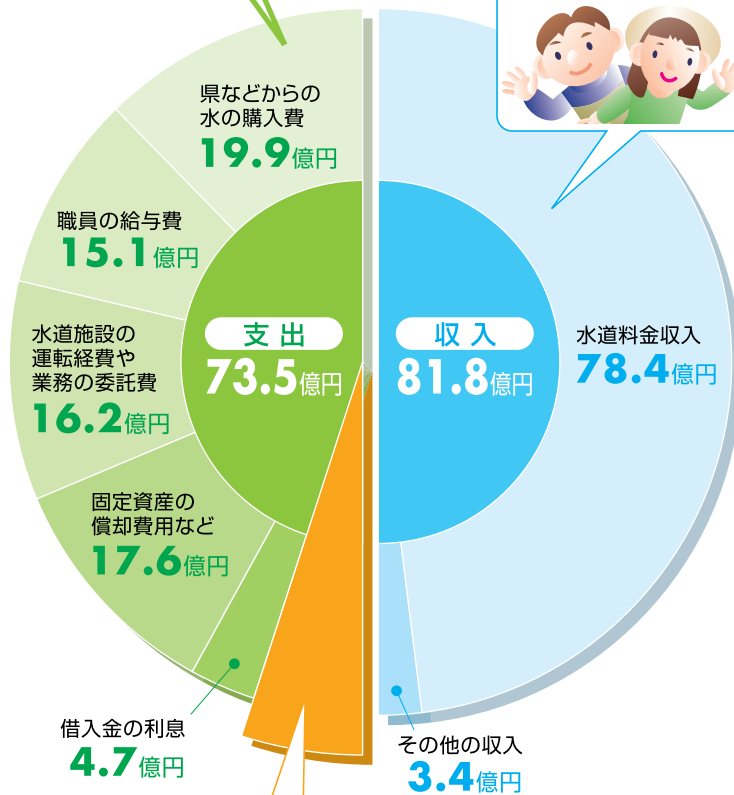


早明浦ダム

近年の異常気象により香川県営水道の取水制限が頻発化していますが、その安定した水量と良質な水質により、高松市は大きな恩恵を受けています。

### 香川県営水道からの受水

水道事業は皆様の水道料金で成り立っています。



当期純利益 8億3千万円

積立金

水道施設の整備資金不足額にあてられています